

Projekt

z dnia 17 marca 2026 r.

Zatwierdzony przez

UCHWAŁA NR

RADY MIEJSKIEJ W NAKLE NAD NOTECIĄ

z dnia 2026 r.

w sprawie wyrażenia zgody na odpłatne obciążenie służebnością przesyłu nieruchomości gruntowych stanowiących własność Gminy Nakło nad Notecią, położonych w obrębie Polichno i obrębie Rozwarzyn na rzecz Elektrowni PV 131 Sp. z o.o. z siedzibą w Warszawie

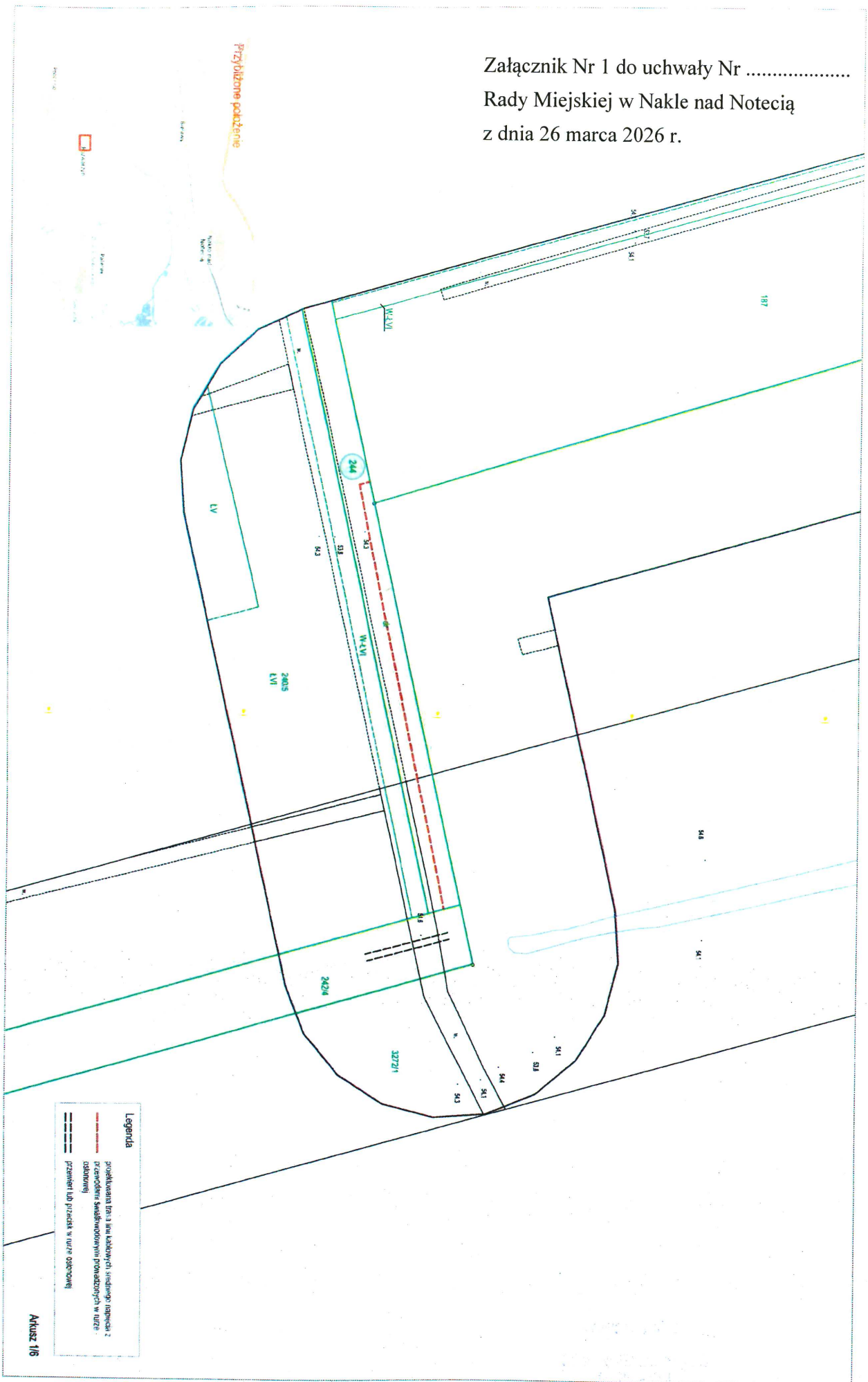
Na podstawie art. 18 ust. 2 pkt 9 lit. a ustawy z dnia 8 marca 1990 roku o samorządzie gminnym (Dz. U. z 2025 r. poz. 1153, poz. 1436) i art. 13 ust. 1 ustawy z dnia 21 sierpnia 1997 roku o gospodarce nieruchomościami (Dz. U. z 2024 r. poz. 1145 ze zm.)¹⁾ w związku z art. 305¹, art. 305³ i art. 305⁴ ustawy z dnia 23 kwietnia 1964 r. Kodeks cywilny (Dz. U. z 2025 r. poz. 1071, poz. 1172, poz. 1508), uchwała się co następuje:

- § 1. Wyraża się zgodę na obciążenie części nieruchomości gruntowych, stanowiących własność Gminy Nakło nad Notecią, oznaczonej w ewidencji gruntów jako działka nr 244 o powierzchni 0,0700 ha, położonej w obrębie Rozwarzyn, gmina Nakło nad Notecią, dla której Sąd Rejonowy w Nakle nad Notecią - IV Wydział Ksiąg Wieczystych prowadzi księgę wieczystą nr BY1N/00009619/4 oraz działki nr 23 o powierzchni 0,0300 ha i działki nr 19 o powierzchni 0,4000 ha, położonych w obrębie Polichno, gmina Nakło nad Notecią, dla których Sąd Rejonowy w Nakle nad Notecią - IV Wydział Ksiąg Wieczystych prowadzi księgę wieczystą nr BY1N/00009970/2, służebnością przesyłu, polegającą na umieszczeniu przyłącza kablowego elektroenergetycznego średniego napięcia wraz z przewodami światłowodowymi na rzecz Elektrowni PV 131 Sp. z o.o., ul. Puławska 2, 02-566 Warszawa.
- § 2. Przebieg służebności, o której mowa w § 1 określa załącznik graficzny od nr 1 do nr 6 do uchwały.
- § 3. Wykonanie uchwały powierza się Burmistrzowi Miasta i Gminy Nakło nad Notecią.
- § 4. Uchwała wchodzi w życie z dniem podjęcia.

¹⁾ zmiany wymienionej ustawy zostały ogłoszone w Dz. U. z 2024 r. poz. 1222, poz. 1717, poz. 1881; z 2025 r. poz. 1077, poz. 1080.

Rada prawny
Dagmara Głowacka
RD - 1519

Załącznik Nr 1 do uchwały Nr
Rady Miejskiej w Nakle nad Notecią
z dnia 26 marca 2026 r.



gmina Nakle nad Notecią, dla projektowanej elektrowni słonecznej Rozwarzyn V
Skala 1:500

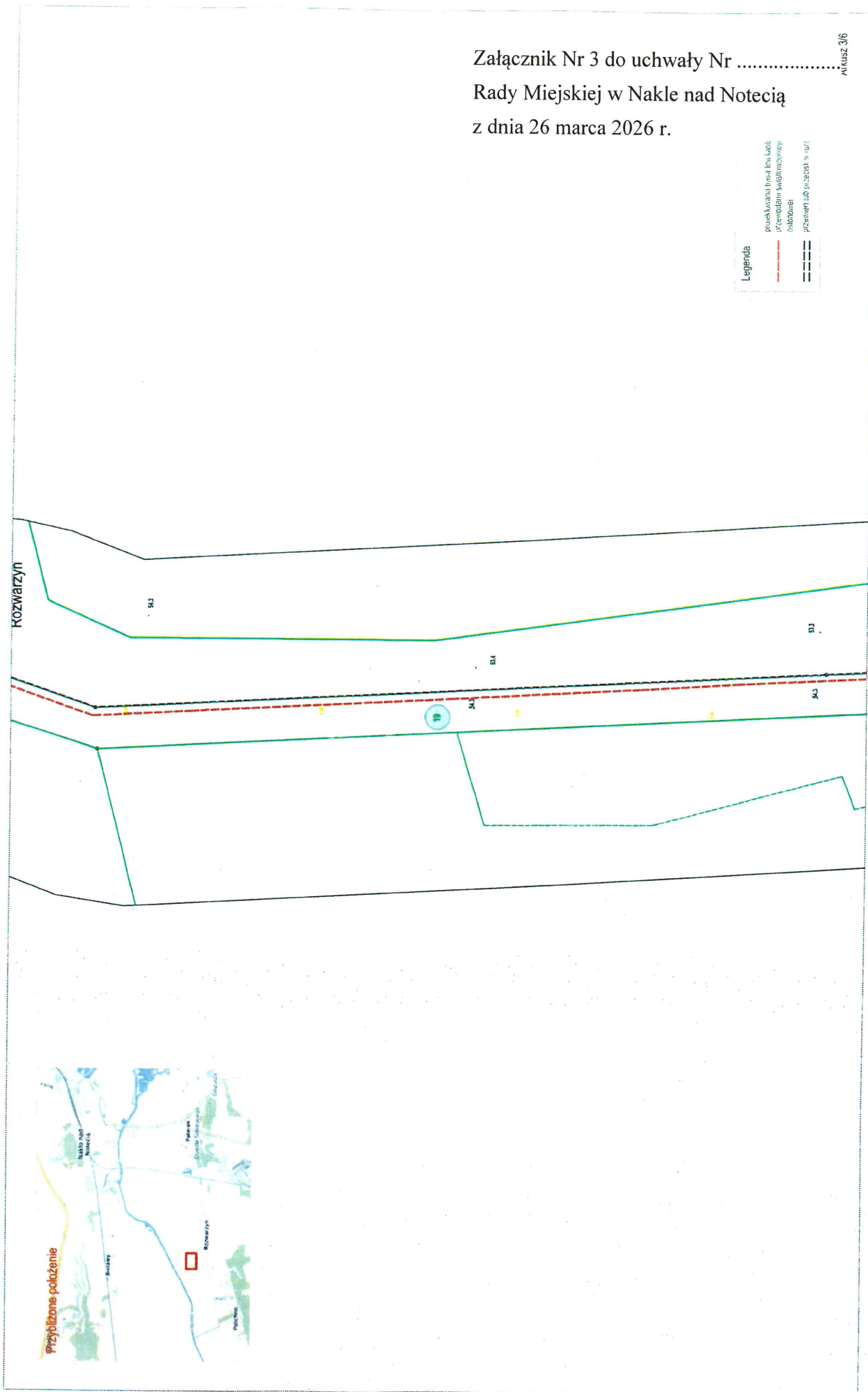
Projektowana trasa linii kablowych średniego napięcia wraz z przewodami światłowodowymi na działkach ewidencyjnych nr 244 obręb Rozwarzyn, 23, 19 obręb Polichno
gmina Nakło nad Notecią, dla projektowanej elektrowni słonecznej Rozwarzyn V
Skala 1:500



projektowana trasa linii kablowych średniego napięcia wraz z przewodami światłowodowymi na działkach ewidencyjnych nr 244 obręb Rozwarzyn, 23, 19 obręb Polichno
gmina Nakło nad Notecią, dla projektowanej elektrowni słonecznej Rozwarzyn V
Skala 1:500

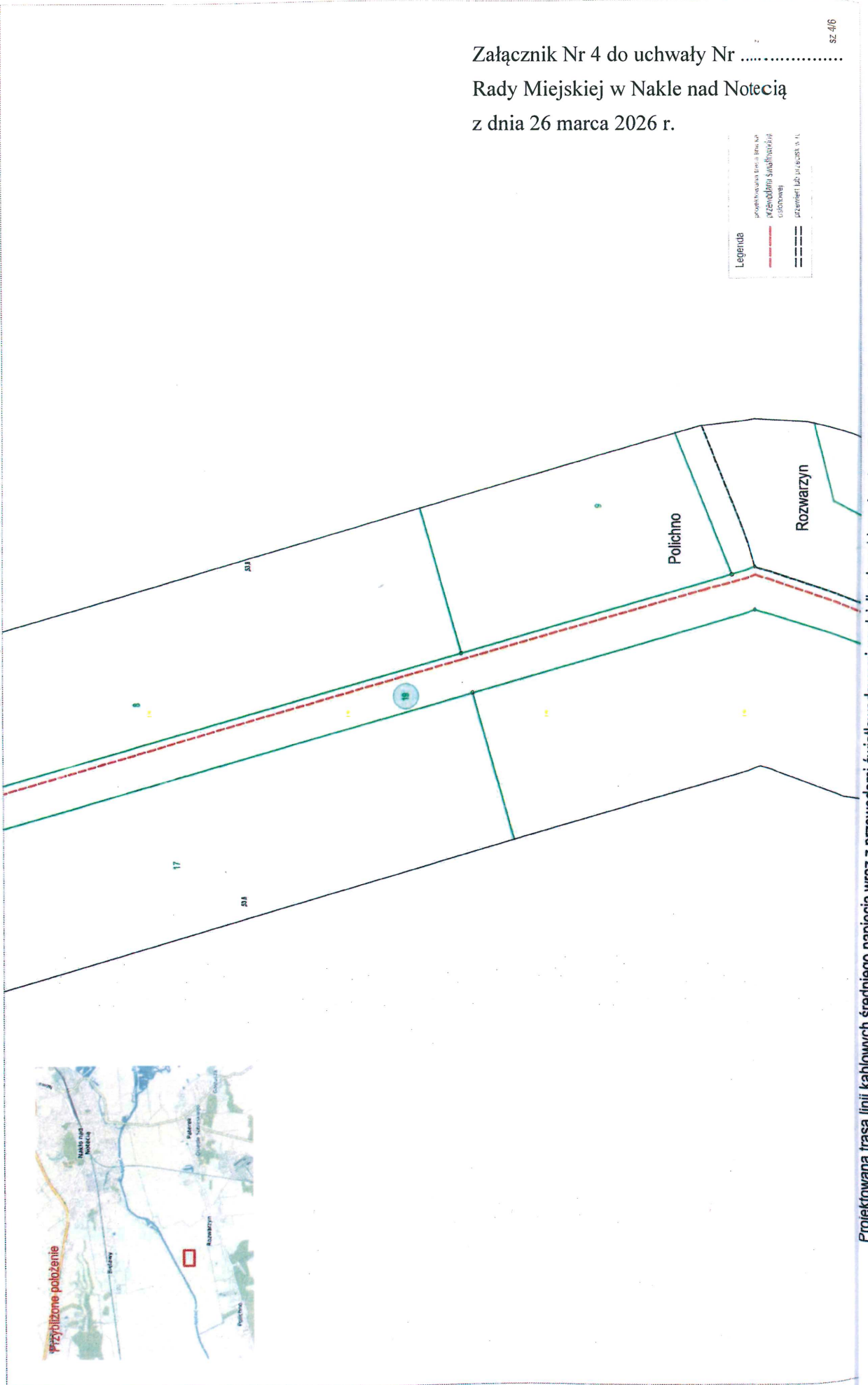
Projektowana trasa linii kablowych średniego napięcia wraz z przewodami ewidencyjnymi nr 244 obręb Rozwarzyn, 23, 19 obręb Polichno gmina Nakło nad Notecią, dla projektowanej elektrowni słonecznej Rozwarzyn V

Skala 1:500



Załącznik Nr 3 do uchwały Nr
Rady Miejskiej w Nakle nad Notecią
z dnia 26 marca 2026 r.

Projektowana trasa linii kablowych średniego napięcia wraz z przewodami światłowodowymi na działkach ewidencyjnych nr 244 obręb Rozwarzyn, 23, 19 obręb Polichno
gmina Nakło nad Notecią, dla projektowanej elektrowni słonecznej Rozwarzyn V
Skala 1:500



Załącznik Nr 4 do uchwały Nr
Rady Miejskiej w Nakle nad Notecią
z dnia 26 marca 2026 r.

sz. 4/6

Projektowana trasa linii kablowych średniego napięcia wraz z przewodami światłowodowymi na działkach ewidencyjnych nr 244 obręb Rozwarzyn, 23, 19 obręb Polichno
gmina Nakło nad Notecią, dla projektowanej elektrowni słonecznej Rozwarzyn V
Skala 1:500

Projektowana trasa linii kablowych średniego napięcia wraz z przewodami światłowodowymi na działkach ewidencyjnych nr 244 obręb Rozwarzyn, 23, 19 obręb Polichno
gmina Nakło nad Notecią, dla projektowanej elektrowni słonecznej Rozwarzyn V
Skala 1:500



Załącznik Nr 5 do uchwały Nr
Rady Miejskiej w Nakle nad Notecią
z dnia 26 marca 2026 r.

SZ.066

POI
Num

1

2

3

4

5

7

8

1

2

3

4

5

6

7

8

1

2

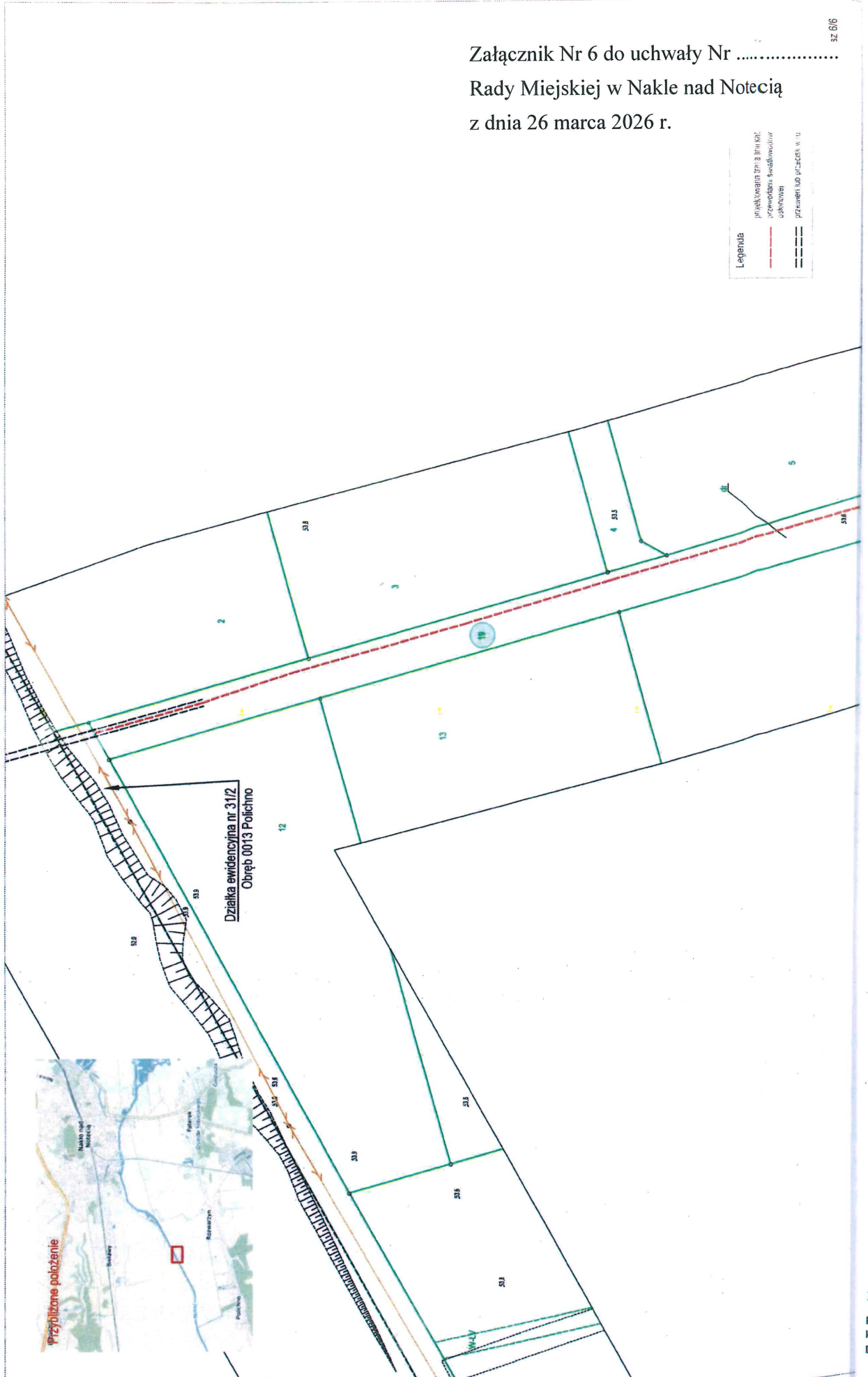
3

4

108941121
Powszechny
kapitał zakła
DSPOCZA/24F

Projektowana trasa linii kablowych średniego napięcia wraz z przewodami światłowodowymi na działkach ewidencyjnych nr 244 obręb Rozwarzyn, 23, 19 obręb Polichno
gmina Nakło nad Notecią, dla projektowanej elektrowni słonecznej Rozwarzyn V

Skala 1:500



Załącznik Nr 6 do uchwały Nr
Rady Miejskiej w Nakle nad Notecią
z dnia 26 marca 2026 r.

Legenda
projektowana trasa linii kablowych średniego napięcia
przewody światłowodowe
przewodniaki

POI
Nun

1

2

3

4

5

7

0

1

2

3

4

5

6

7

8

9

0

1

2

3

4

5

6

7

8

9

0

1

2

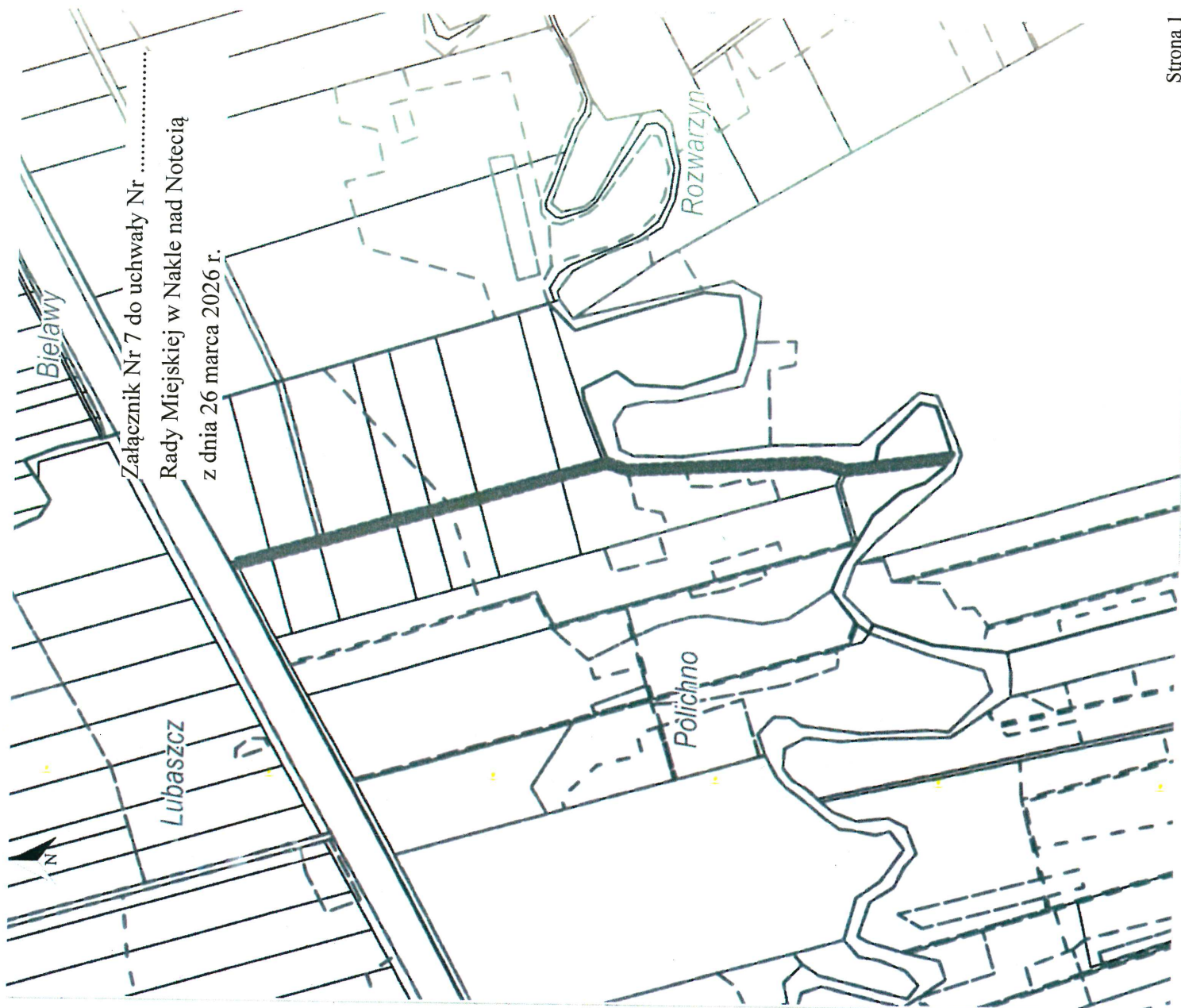
3

4

5

10894112

Powszechny
kapitał zakładowy
DSPOCZA/24F



Załącznik Nr 8 do uchwały Nr
Rady Miejskiej w Nakle nad Notecią
z dnia 26 marca 2026 r.

Polichno

23

Ł 24

Rozwarzyn



Załącznik Nr 9 do uchwały Nr
Rady Miejskiej w Nakle nad Notecią
z dnia 26 marca 2026 r.



Uzasadnienie

Zgodnie z art. 18 ust. 2 pkt 9 lit. a ustawy z dnia 8 marca 1990 roku o samorządzie gminnym (Dz. U. z 2025 r. poz. 1153, poz. 1436) do wyłącznej własności rady gminy należy podejmowanie uchwał w sprawach majątkowych gminy, przekraczających zakres zwykłego zarządu, dotyczących między innymi zasad nabywania, zbywania i obciążania nieruchomości.

Przedmiotem niniejszej uchwały jest wyrażenie zgody na obciążenie służebnością przesyłu części nieruchomości gruntowej, położonej w obrębie Rozwarzyn, gmina Nakło nad Notecią, stanowiącą własność Gminy Nakło nad Notecią, oznaczoną w ewidencji gruntów jako działka nr 244 o powierzchni 0,0700 ha, dla której Sąd Rejonowy w Nakle nad Notecią - IV Wydział Ksiąg Wieczystych prowadzi księgę wieczystą nr BY1N/00009619/4 oraz działki nr 23 o powierzchni 0,0300 ha i działki nr 19 o powierzchni 0,4000 ha, położonych w obrębie Polichno, gmina Nakło nad Notecią, dla których Sąd Rejonowy w Nakle nad Notecią - IV Wydział Ksiąg Wieczystych prowadzi księgę wieczystą nr BY1N/00009970/2, na rzecz Elektrowni PV 131 Sp. z o.o. z siedzibą w Warszawie, polegającej na umieszczeniu przyłącza kablowego elektroenergetycznego średniego napięcia wraz z przewodami światłowodowymi na działce 244 o długości przecięcia działki infrastrukturą kablową 65,0 mb. Szerokość pasa służebności przesyłu wyniesie 1 m (po 0,5 m od osi przyłącza) w związku z czym powierzchnia pasa technologicznego wyniesie 65,0 m², przyłącza kablowego elektroenergetycznego średniego napięcia wraz z przewodami światłowodowymi na działce 23 o długości przecięcia działki infrastrukturą kablową 69,0 mb. Szerokość pasa służebności przesyłu wyniesie 1 m (po 0,5 m od osi przyłącza) w związku z czym powierzchnia pasa technologicznego wyniesie 69,0 m², przyłącza kablowego elektroenergetycznego średniego napięcia wraz z przewodami światłowodowymi na działce 19 o długości przecięcia działki infrastrukturą kablową 575,0 mb. Szerokość pasa służebności przesyłu wyniesie 1 m (po 0,5 m od osi przyłącza) w związku z czym powierzchnia pasa technologicznego wyniesie 575,0 m². Przebieg planowanej służebności określają załączniki graficzne od nr 1 do nr 6 dołączone do niniejszej uchwały.

Zgodnie z treścią przepisu art. 305¹ ustawy z dnia 23 kwietnia 1964 r. Kodeks cywilny (Dz. U. z 2025 r. poz. 1071, poz. 1172, poz. 1508) nieruchomość można obciążyć na rzecz przedsiębiorcy, który zamierza wybudować urządzenia lub jest właścicielem urządzeń służących do doprowadzenia energii elektrycznej, znajdujących się na terenie nieruchomości obciążonej prawem polegającym na tym, że przedsiębiorca może korzystać w oznaczonym zakresie z nieruchomości obciążonej, zgodnie z przeznaczeniem tych urządzeń (służebności przesyłu).

Każda nowa inwestycja realizowana na terenie gminy wymaga uzbrojenia w przewody i urządzenia służące do przesyłania np. energii elektrycznej, co wiąże się z koniecznością umieszczenia tych urządzeń na nieruchomościach stanowiących własność innych podmiotów niż

przedsiębiorca

(w tym gminy), który zamierza wybudować te urządzenia. Wiąże się to z koniecznością ustanowienia na rzecz takiego przedsiębiorcy służebności przesyłu. Urządzenia te zgodnie natomiast z art. 49 § 1 k.c. stanowią własność przedsiębiorstwa przesyłowego, jeżeli wchodzi w skład tego przedsiębiorstwa.

Przebieg służebności ustalony został w sposób, który będzie jedynie w minimalnym stopniu ograniczał korzystanie z nieruchomości gminnej.

Ustanowienie służebności na w/w działkach gminnych nastąpi odpłatnie i jednorazowo na podstawie sporządzonego przez uprawnionego rzeczoznawcę majątkowego operatu szacunkowego, określającego wartość rynkową prawa służebności przesyłu. Do powyższej kwoty zostanie doliczony podatek Vat w wysokości 23 %.

Ponadto Elektrownia PV 131 Sp. z o.o, ul. Puławska 2, 02-566 Warszawa, zostanie obciążona kosztami sporządzenia przedmiotowego operatu szacunkowego oraz kosztami notarialnymi i sądowymi związanymi z zawarciem umowy o ustanowieniu służebności przesyłu w formie aktu notarialnego i ujawnienia przedmiotowej służebności w księdze wieczystej.

W związku z powyższym zasadne jest przedłożenie pod obrady Rady Miejskiej w Nakle nad Notecią stosownej uchwały.

DYREKTOR WYDZIAŁU
mgr Angelika Szachta